



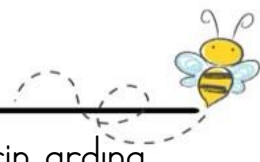
Küçük Barış, çocukluğunu babaannesinin dizinin dibinde, onun şefkatiyle yoğunularak geçirdi. Babaannesi Nimet Hanım, onun hayatındaki en zarif çiyekti. Ancak 1957 yılında, baharın tazeliği henüz üzerindeyken babaannesini kaybetti. Yıllar sonra bu büyük kaybın acısı, notalara döküldü. Şarkıda geçen "Gülpembe", aslında Barış Manço'nun çok sevdiği babaannesidir. O gittiğinde baharlar gelmez olmuş, kuşlar susmuştu. Manço, bu eserle ona olan bitmek bilmeyen hasretini ve çocukluğunun en güzel anılarını tüm dünyaya miras bıraktı.

1. ve 2. soruyu metne göre cevaplandıralım.

1) Aşağıdaki sorulardan hangisinin cevabını metinde bulamayız?

- A) Barış Manço'nun babaannesi hangi yıl vefat etmiştir?
- B) Gülpembe şarkısı aslında kimin için yazılmıştır?
- C) Barış Manço bu şarkıyı bestelerken hangi enstrümanı kullanmıştır?

- 2) Metne göre Gülpembe'nin gidışı doğayı nasıl etkilemiştir?
- A) Çiçekler daha canlı açmaya başlamıştır.
 - B) Baharlar gelmez olmuş ve kuşlar susmuştur.
 - C) Mevsimler değişmeden aynı kalmıştır.
- 3) 1) Hastalandığı için okula gitmedi.
2) Sabah erkenden kalkıp kahvaltı yaptı.
3) Çok koştuğu için yoruldu.
Yukarıdaki cümlelerden hangileri sebep-sonuç cümlesidir?
- A) 1 ve 2
 - B) 1 ve 3
 - C) 2 ve 3
- 4) Aşağıda verilen kelimelerden hangisinin yazımı doğru verilmiştir?
- A) Asvalt
 - B) Kirpik
 - C) Yanlız
- 5) Aşağıdaki cümlelerin hangisinde tırnak işareti, bir kelimenin önemini göstermek (dikkat çekmek) için kullanılmıştır?
- A) Öğretmenimiz: "Herkes kalemini çıkarsın." dedi.
 - B) Bahçede hep beraber "saklambaç" oynadık.
 - C) Bugün okulda "sevgi" konusunu işledik.



6) Dondurmacı Ali Amca, tezgahındaki dondurma çeşitlerini alfabetik sıraya göre dizerek bir tabela hazırlamak istiyor. Hazırlayacağı tabelada kelimelerin sözlük sırasına uygun olması çok önemli.

Ali Amca'nın tabelaya yazacağı çeşitler şunlardır:

Kavun-Kayısı-Kiraz

Ali Amca, dondurma çeşitlerini sözlük sırasına göre nasıl dizmelidir?

A) Kiraz – Kavun – Kayısı

B) Kavun – Kayısı – Kiraz

C) Kayısı – Kavun – Kiraz

7) Arda, defterine aşağıdaki cümleyi yazmış ve altı çizili kelimelerin yerine zıt anlamlılarını koyarak cümleyi yeniden oluşturmak istemiştir.

“Acemi satıcı, taze meyveleri ucuz fiyata sattığı için çok mutluydu.”

Arda, kelimelerin zıt anlamlılarını doğru bir şekilde seçerse aşağıdaki cümlelerden hangisine ulaşır?

A) Usta satıcı, bayat meyveleri pahalı fiyata sattığı için çok mutluydu.

B) Alıcı satıcı, kuru meyveleri bedava fiyata sattığı için çok mutluydu.

C) Usta satıcı, bayat meyveleri indirimli fiyata sattığı için çok mutluydu.

8) “Güneş yavaş yavaş tepelerin ardına gizleniyordu. Küçük Tavşan Pamuk, elindeki taze havuçla yuvasına doğru neşeyle zıplıyordu. Tam kapıya varmıştı ki, çalılardan arasından gelen tıkırtıyla duraksadı. Acaba gelen kimdi?”

Yukarıdaki metne göre hikaye unsurları hangi seçenekte tamamen doğru eşleştirilmiştir?

Seçenek	Olay	Yer	Zaman
A)	Pamuk'un yuvasına gitmesi	Orman / Yuva yolu	Akşam vakti
B)	Pamuk'un havuç yemesi	Manav	Öğlen sicağı
C)	Çalılardan arkasına saklanmak	Bahçe	Sabah erken

9) “Sekize çeyrek var” ifadesinin dijital saatteki karşılığı aşağıdakilerden hangisidir?

A) 08:45 B) 07:45 C) 08:15

10) Sabah 07.30'da uyanan Arda, 1 saat sonra kahvaltı yapmış ve kahvaltıdan yarım saat sonra evden çıkmıştır.

Arda evden saat kaçta çıkmıştır?

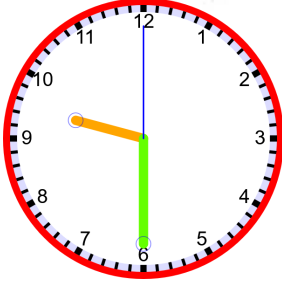
A) 08.30

B) 09.00

C) 09.30



11)



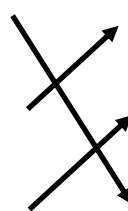
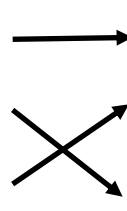
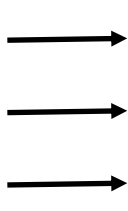
Aşağıda verilen saatlerden hangisinin okunuşu yukarıda verilen saatin 15 dakika önce ve 15 dakika sonrasına ait okunuşu değildir?

- A) Dokuzu çeyrek geçiyor.
 B) On'a çeyrek var.
 C) Dokuz çeyrek var.

12)

11.30	•	•	On ikiyi çeyrek geçiyor
12.15	•	•	Ona çeyrek var
9.45	•	•	On bir buçuk

Verilen saatleri okunuşları ile eşleştirdiğimizde okların yönü nasıl olur?

- A)  B)  C) 

- 13) Mert'in cebinde 65 TL parası vardır. Kırtasiyedeki fiyatlar şöyledir: Çanta 42 TL, Sulu Boya 17 TL, Sözlük 24 TL. Mert parasının yetmesi şartıyla aşağıdakilerden hangisini satın alamaz?

A)



B)



C)



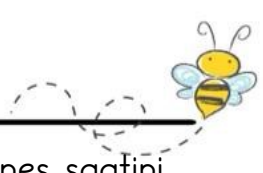
- 14) Cebinde 4 tane 50 kuruş, 8 Tane 25 kuruş, 2 tane 10 TL olan Ayşe, tanesi 4 TL olan çikolatalardan kaç tane alabilir?

A) 4 tane B) 5 tane C) 6 tane

- 15) Bir fırıncı sabah kahvaltısı için 6 bütün ekmeği önce tam ortadan bölerek yarım ekmekler elde ediyor. Daha sonra bu yarım ekmeklerin her birini tekrar ikiye bölerek çeyrek ekmekler yapıyor. Fırıncı toplam kaç adet çeyrek ekmek elde etmiştir?

A) 12 B) 18 C) 24





- 16) Bir kutuda 24 çeyrek elma, 10 yarım elma ve 3 bütün elma vardır. Elif bu parçaların hepsini bir araya getirerek kaç tane "tam bütün elma" elde eder?
- A) 11 B) 14 C) 17

- 17) Bir bilim insanı, önüne çıkan bir sorunu çözmek veya yeni bir şey keşfetmek istediğinde aşağıdakilerden hangisini yapmaz?
- A) Merak eder ve çok soru sorar.
B) Planlı çalışmak yerine sadece aklına geleni yapar.
C) Doğru ve güvenilir bilgiyi araştırarak bulur.

18)



"Ben Türkiye'nin ilk kadın arkeoloğuyum. Kazılar yaparak toprağın altındaki eski eserleri gün ışığına çıkarırım."

Yukarıda kendisini tanıtan bilim insanımız kimdir?

- A) Jale İnan
B) Afet İnan
C) Marie Curie

- 19) Gök cisimlerini araştıran, güneş saatini icat eden Ali Kuşçu ile uzaya giden ilk Türk astronot olan Alper Gezeravcı'nın ortak ilgi alanı aşağıdakilerden hangisidir?
- A) Arkeoloji ve Tarih
B) Uzay ve Gök Bilimi
C) Robotik ve Makineler

- 20) Eda, doğadaki ayak izini küçültmek ve dünyamıza daha az zarar vermek istiyor. Buna göre Eda'nın hangi davranışı yapması beklenir?
- A) Dişlerini fırçalarken suyu açık bırakması
B) Kullanmadığı elektrikli aletlerin fişini çekmesi
C) Defterinin boş sayfalarını koparıp kağıttan uçak yapması

